

Утверждено:
Директор МБОУ «Гимназия №11»
З.Я.Дибирова

ПЛАН
эвакуации сотрудников и членов их семей
МБОУ «Гимназия №11»

Исходные данные для планирования
эвакуации сотрудников МБОУ «Гимназия №11»

1.Наименование объекта –	МБОУ «Гимназия №11»
2. Наличие транспорта в школе-	__0 ед
3. Сотрудники	__153 чел
4. Учащихся -	1385 чел
5.Всего –	1538 чел

I. Эвакуационные органы, их задачи, порядок приведения в готовность

1. Эвакуационные органы

Эвакуационная комиссия создается приказом руководителя школы в целях планирования, организации и проведения эвакуационных мероприятий сотрудников и членов их семей в загородную зону в военное время. Эвакуационная комиссия подчиняется руководителю школы и является органом управления эвакуационными мероприятиями. Свои задачи эвакуационная комиссия выполняет в тесном взаимодействии со штабом ГОЧС школы, эвакуационной комиссией г. Махачкалы

Состав эвакуационной комиссии – 8 человек.

- председатель ЭК
- заместитель председателя ЭК
- секретарь ЭК
- группа оповещения и связи;
- группа регистрации и учета эвакуанаселения;
- группы сбора и отправки эвакуанаселения;
- группа по размещению рабочих и служащих и членов их семей в загородной зоне;
- группа по эвакуации материальных ценностей и имущества.

1.2. Задачи эвакуационной комиссии

Основными задачами эвакуационной комиссии являются:

в режиме повседневной готовности ГО:

- разработка совместно со штабом ГОЧС, планов эвакуации и рассредоточения населения и ежегодное их уточнение;
- разработка совместно со штабом ГОЧС мероприятий по всестороннему обеспечению эвакуационных мероприятий и мероприятий по подготовке к размещению эвакуируемого населения в загородной зоне, контроль за выполнением этих мероприятий. Подготовка поквартирной схемы размещения персонала и членов их семей в загородной зоне;
- подготовка предложений руководителю ГО объекта о составе эвакуационной комиссии, назначении старших автомобильных колонн;
- организация подготовки личного состава, включенного в состав эвакуационных органов организации (эвакуационную комиссию, администрацию СЭП, начальниками (старших) эвакуационных эшелонов, автомобильных колонн) к практической работе по предназначению;
- периодическое проведение заседаний, на которых рассматриваются и анализируются планы эвакуации, состояние планирования эвакуационных мероприятий;
- участие в учениях по вопросам ГО с целью проверки реальности разрабатываемых планов и приобретения практических навыков по организации эвакуационных мероприятий;

при переводе ГО с мирного на военное положение (при переводе территориального звена РСЧС в режим повышенной готовности):

- приведение в готовность эвакуационных органов, проверка схем оповещения и связи;
- уточнение списков эвакуанаселения;
- уточнение плана эвакуации населения, порядка и осуществления всех видов обеспечения эвакуации;
- организация подготовки к развертыванию и развертыванию СЭП, приведение в готовность имеющихся защитных сооружений;
- уточнение с эвакуационными комиссиями порядка приема, размещения и обеспечения персонала и членов семей в загородной зоне.

с получением распоряжения о проведении эвакуации:

- оповещение персонала объекта о начале эвакуации, времени прибытия их и членов их семей на СЭП № 1;
- постановка задач начальникам эвакуационных эшелонов, старшим автомобильных колонн, вручение им списков эвакуанаселения, вошедшего в состав колонны (эшелона);

- сбор и обобщение данных о ходе эвакуации персонала. Представление руководителя ГО организации и в городскую эвакуационную комиссию отчетных документов о выполнении эвакуационных мероприятий и количестве вывезенных в загородную зону (по времени и видам транспорта);

- поддержание взаимодействия с эвакуационными комиссиями, при необходимости посылка туда своих представителей.

1. 3. Порядок приведения в готовность эвакуационной комиссии

Эвакуационная комиссия приводится в готовность по решению руководителя гражданской обороны – директора школы с последующим докладом по подчиненности.

II. Порядок оповещения руководящего состава, организация управления и связи в ходе эвакуации

2.1. Порядок оповещения

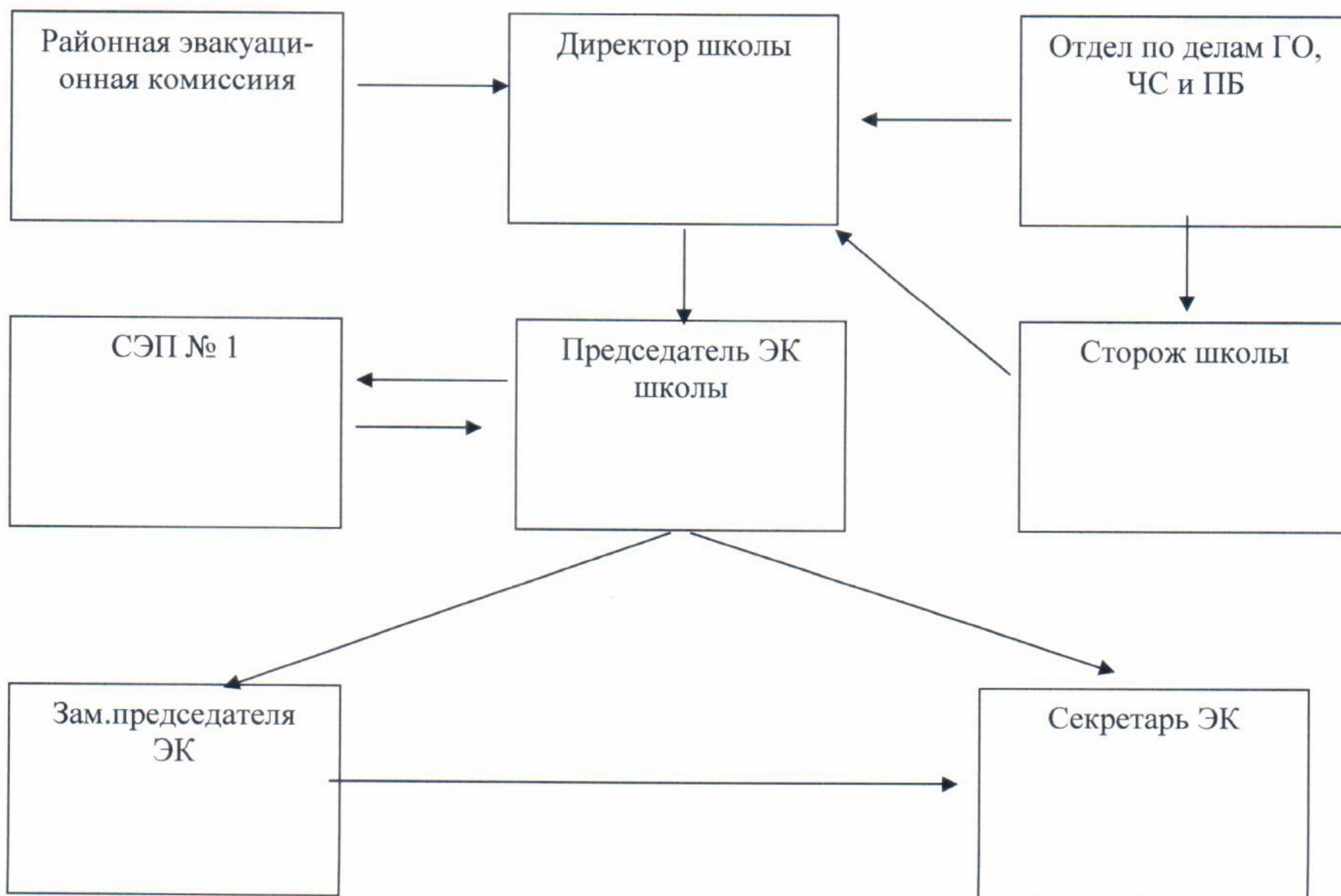
а) В рабочее время

Оповещение личного состава эвакуационной комиссии школы осуществляется по личному указанию руководителя гражданской обороны – директора школы или лиц его замещающих.

Оповещение производится по внутренней телефонной и громкоговорящей сети, а также посылками.

2.3. Организация управления и связи в ходе эвакуации

Схема управления и связи



Рабочие группы эвакуокомиссии

III. Основные показатели планирования рассредоточения и эвакуации сотрудников школы и членов их семей.

3.1. Численность сотрудников и членов их семей, подлежащих эвакуации и рассредоточению

Подразделения	Количество человек по штату	Из них			Всего подлежит эвакуации в составе объекта
		Эвакуируются в составе объекта	Количество членов их семей	Эвакуируются отдельно	
МБОУ «Гимназия №11»					